

FON 0848 822 422
www.login.org



Sede principale
login Berufsbildung
Tannwaldstrasse 2
4601 Olten

Region Mitte
login Berufsbildung
Tannwaldstrasse 2
4601 Olten
region.mitte@login.org

Region Ost
login Berufsbildung
Hohlstrasse 532
Postfach, 8021 Zürich
region.ost@login.org

Région Romandie
login formation professionnelle
Avenue de la Gare 41
1001 Lausanne
region.romandie@login.org

Regione Ticino
login formazione professionale
Palazzo Stazione
6500 Bellinzona
regione.ticino@login.org

**Reparto apprendisti professioni
tecniche**
Junior-Business-Teams
Spiez, Olten, Zurigo, Bellinzona

**Anno di tirocinio di
base Informatica**
LC Berna

**Anno di tirocinio costruttori
di vie di traffico, posa dei binari**
Lausanne, Olten, Winterthur

login associazione per la formazione di:







IL MIO GRAZIE A TUTTI

Gentili lettrici e lettori

Dopo la scelta delle FFS di configurare i loro ex apprendistati di monopolio «in linea con il mercato del lavoro», la decisione di collocare all'esterno la formazione degli apprendisti ne rappresentava il proseguimento logico. È nata così **login**, l'associazione per la formazione delle FFS e della BLS, operativa dal 1.1.2002, di cui fanno parte ormai 16 aziende.

Oggi come in passato, le FFS e la BLS, nonché le altre aziende aderenti, sentono come un proprio compito quello di offrire possibilità di apprendistato interessanti ai nostri giovani, assumendosi così la propria responsabilità sociale anche in questo settore. Con la sua immagine giovane e fresca, combinata con nuovi tipi di formazione, già nel corso del primo anno di attività la nostra associazione **login** si è conquistata il suo posto nel panorama formativo degli apprendisti. Sono stati raggiunti gli obiettivi di innalzamento della qualità della formazione, di trasparenza delle spese e riduzione dei costi, perseguiti rendendo autonoma l'associazione. Anche sotto l'aspetto finanziario, il primo anno è stato un anno positivo.

Attualmente sono oltre 1100 gli apprendisti che si stanno preparando alla vita professionale presso **login** o nelle aziende associate, avva-



lendosi anche dell'aiuto offerto da nuove forme di apprendimento come i Junior-Business-Teams e le Junior Stations.

Ciò che le collaboratrici e i collaboratori di **login** hanno realizzato nel corso dell'intero anno di costituzione è degno di rispetto e riconoscimento. Meritoria è anche la comprensione dimostrata, tanto dagli apprendisti quanto dalle aziende associate, nel periodo frenetico nel quale non tutte le procedure funzionavano ancora alla perfezione.

Sono convinto che anche in futuro **login** rappresenterà un valido modello nel settore della formazione, con vantaggi sia per gli apprendisti che per le aziende associate.

Sono lieto di poter accompagnare **login** e il suo innovativo team nel secondo anno.

Vi auguro dunque buon divertimento nella lettura della presente relazione d'esercizio, che sono certo risulterà interessante anche per i più «pigri e indifferenti».

Thomas Aebischer
Presidente **login**



L'ANNO DI FONDAZIONE



Ricordo che nella primavera del 2001, stavo in un piccolo ufficio in Tannwaldstrasse a Olten con Stefan Bohner a rimuginare sul progetto del piano di business. Sono plausibili i numeri? Abbiamo pensato a tutto? Che sia proprio il caso di integrare i team dei costruttori di vie di traffico o che sia meglio di no? È effettivamente possibile ridurre i costi nella misura indicata dall'esperienza dei nostri consulenti dei Centri di apprendimento ABB (oggi Centri di apprendimento LfW)? «Non è che in questo modo ci sporgiamo troppo dal finestrino»? Il modello di finanziamento non è troppo complesso? A queste e altre domande cercavamo di dare risposta con fatti, ricerche, ipotesi e obiettivi.

Oggi, a due anni di distanza, possiamo finalmente confrontare i fatti duri e crudi con il piano di business di allora. Ciò che aveva cominciato a profilarsi nel corso dell'anno di fondazione ha trovato conferma: gli obiettivi non erano eccessivamente ambiziosi. Con i nostri finora 20 Junior-Business-Teams e gli investimenti siamo riusciti ad innalzare notevolmen-

te la qualità dei corsi. Il modello di finanziamento crea un'effettiva trasparenza di costi. Con le tariffe distinte per ciascun campo professionale, i soci sanno quanto pagano e per che cosa.

Le tariffe per il 2003 sono già più basse del 20% rispetto a quelle dell'anno precedente. Con la chiusura dell'esercizio 2002 i membri beneficiano di un rimborso totale di CHF 4,95 milioni.

Questa cifra è stata raggiunta attraverso ricavi notevolmente maggiori da noi conseguiti, nonché spese più contenute grazie alla gestione dei costi e una migliore negoziazione dei contratti. In qualità di organizzazione non profit con forma giuridica di associazione, il nostro obiettivo è quello di rendere più attrattiva la formazione degli apprendisti per le aziende aderenti e per gli apprendisti stessi.

Con la fondazione dell'azienda **login** è stata impressa una vera e propria spinta allo sviluppo della formazione professionale nell'ambito dei trasporti pubblici.

La lunga tradizione e la qualità finora elevata della formazione professionale presso le FFS e la BLS hanno offerto una situazione di partenza ideale per il suo ulteriore sviluppo. Da 14 unità più o meno indipendenti e team di formatori di istruttori, responsabili della formazione e informatori professionali provenienti da aziende e culture aziendali diverse, con tre lingue diverse, è stata creata una nuova azienda la cui attività principale è rappresentata dalla formazione professionale. L'apertura ad altre aziende associate ha introdotto nuovi elementi e modi di vedere.

Come elemento d'innovazione, denominatore comune e linea guida per la formazione ci siamo prefissi l'obiettivo di formare persone che diventino «imprenditrici e imprenditori della propria vita». Siamo convinti che le nuove leve professionali, oltre alle nozioni tecniche, debbano disporre anche di solide competenze metodologiche, sociali e imprenditoriali per poter

soddisfare i requisiti di un mondo dell'economia in sempre più rapido mutamento.

Il primo anno di **login** ha confermato che con il modello dell'«associazione per la formazione» siamo sulla strada giusta. Quando più aziende si uniscono per gestire insieme e con professionalità la formazione professionale, si vengono a creare sinergie da cui scaturiscono nuovi sviluppi come quelli attuati con la realizzazione dei 20 Junior-Business-Teams e delle Junior Stations.

Nella nostra qualità di maggior associazione per la formazione influiamo sul panorama formativo della Svizzera. Conduciamo il settore dei «trasporti pubblici» per impiegati di commercio, partecipiamo con oltre 400 apprendisti al progetto pilota «Riforma della formazione commerciale di base», contribuiamo alla definizione dei campi professionali «logistica» e «costruzione di vie di traffico» e prendiamo parte al progetto pilota della formazione professionale





pratica con la figura professionale del «praticante in logistica». Nove apprendisti hanno iniziato questo biennio di formazione di base presso **login** e le FFS nell'agosto 2002.

Il lavoro di base per le nuove professioni richiede il nostro pieno impegno. Insieme alle commissioni e agli esperti abbiamo elaborato la documentazione didattica per la logistica e la costruzione di vie di traffico e disponiamo ora di una piattaforma adeguata per una formazione di buon livello qualitativo. Nel Ictp abbiamo dovuto riaccreditare il settore in vista dell'introduzione su scala nazionale della riforma della formazione commerciale entro il 2003. Nel 2002, 202 apprendisti su 205 hanno superato l'esame finale di tirocinio. Sia noi che tutti i formatori possiamo essere orgogliosi della percentuale di successo del 99%.

Al 1.1.2003, gli apprendisti e praticanti in formazione presso **login** erano 1142. 407 di essi hanno iniziato la formazione nel mese di agosto. Per le professioni di pulitrice/pulitore di immobili e di costruttrice/costruttore di vie di traffico non siamo riusciti a coprire completamente la richiesta nonostante le nostre iniziative pubblicitarie.

Nel quadro della gestione della formazione concordata, abbiamo organizzato la formazione di tutti questi apprendisti, provvedendo anche alla formazione e addestramento dei responsabili degli apprendisti. Per gli assistenti in logistica, i magazzinieri e i costruttori di vie di traffico abbiamo inoltre effettuato lo scambio di apprendisti con ditte esterne con altri punti chiave in materia di formazione. Questa attività è stata estremamente impegnativa e ha richiesto ostinazione e flessibilità da parte dei nostri responsabili della formazione. Lo scambio ha offerto agli apprendisti la possibilità di acquisire conoscenze integrative preziose e interessanti.

Nel quadro del progetto «Expo.02» hanno lavorato 105 apprendisti con un impiego di breve durata di 1-3 settimane nella regione dell'Expo, contribuendo così al successo delle FFS.

In questo anno di fondazione la squadra di **login** è stata chiamata a approfondire il massimo

impegno. Alla normale attività si sono aggiunti, infatti, numerosi nuovi compiti, è stato necessario «reinventare» e regolare alcune procedure precedentemente in uso e chiarire le aspettative; il tutto con lieve discapito dell'assistenza agli apprendisti, specialmente nel primo semestre.

L'integrazione e l'incontro delle diverse culture a livello di formazione professionale, manutenzione, stabilimenti industriali, informatica in ambito FFS e BLS, nonché dei nuovi assunti ha richiesto molta energia, comprensione reciproca e lavoro costruttivo. Sta nascendo ormai una nuova cultura tipica di **login** basata sul nostro modello. Questo processo è stato sostenuto con diversi incontri tra team e in molte situazioni direttive. Sono orgoglioso dell'elevato grado di identificazione delle collaboratrici e dei collaboratori di **login** con la nostra giovane azienda. Grazie al loro profondo impegno, la costituzione e il posizionamento di **login** hanno avuto buon esito. Un ringraziamento speciale va ai miei colleghi della direzione aziendale. Abbiamo percorso insieme un intenso processo di apprendimento. Il suo eccellente lavoro direttivo ha contribuito notevolmente al successo di questo primo anno di attività.

Nell'anno di fondazione abbiamo realizzato molte novità. La fase pionieristica è ormai conclusa, e il 2003 sarà un anno di consolidamento. Vogliamo soprattutto migliorare ulteriormente la nostra padronanza delle procedure interne. Da un lato, con la messa a pieno regime del sistema LINK e, dall'altro, con l'introduzione di un sistema di management e la chiarificazione delle nostre procedure.

Inoltre amplieremo ulteriormente le nostre soluzioni formative, con l'auspicio di poter accogliere anche altre aziende. Ma una cosa è sicura: **login** non si ferma!

Christof Spöring
Direttore **login**



LA DIREZIONE AZIENDALE DI LOGIN È...



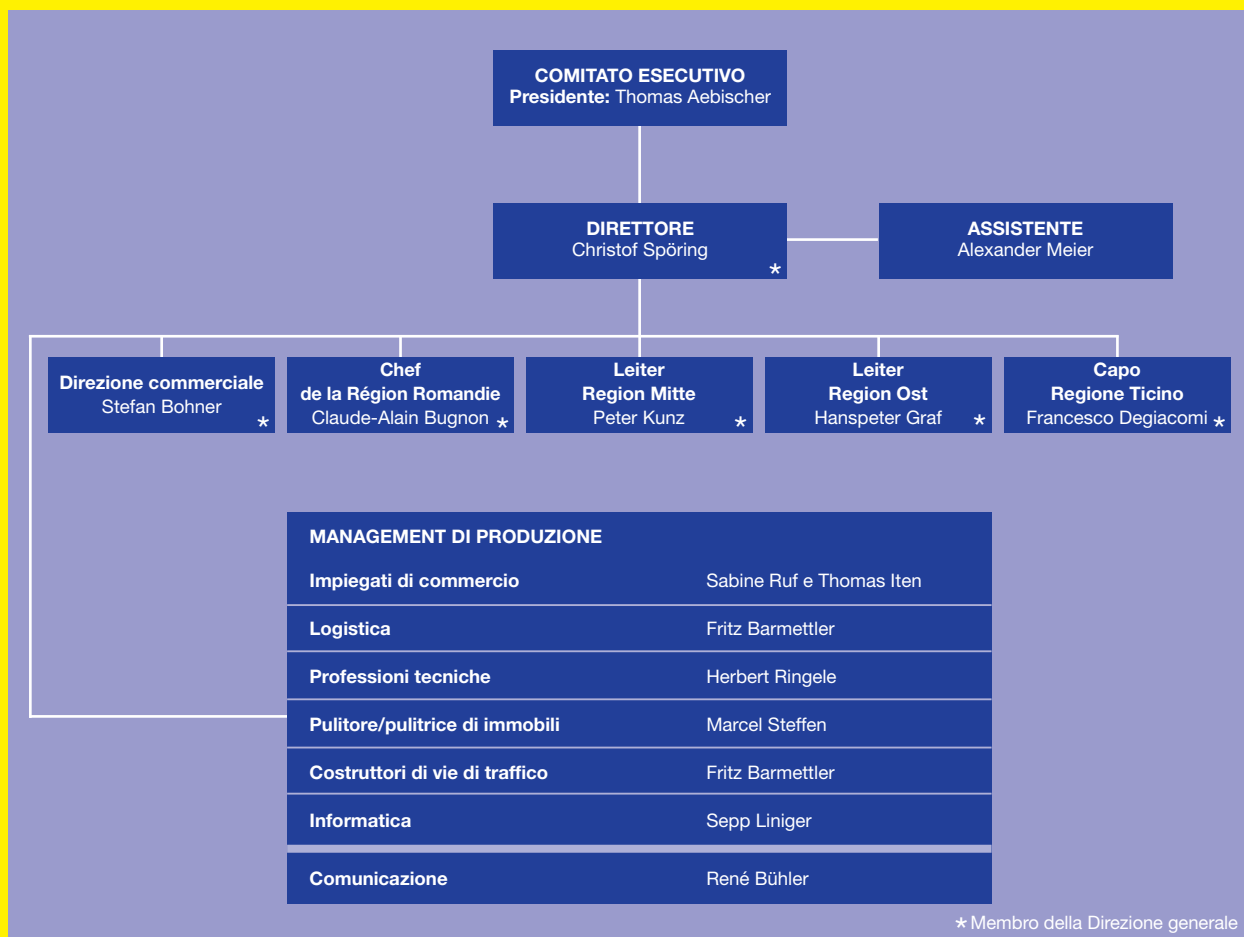
Da sinistra:

Hanspeter Graf, Leiter Region Ost
Christof Spöring, Direttore
Claude-Alain Bugnon, Chef de la Région Romandie
Stefan Bohner, Direzione commerciale
Francesco Degiacomi, Capo Regione Ticino
Peter Kunz, Leiter Region Mitte

DA NOI
FUNZIONA COSÌ!



...BEN ORGANIZZATA!



L'associazione **login** è stata fondata il 21 settembre 2001 ed è operativa dal 1° gennaio 2002.

Comitato esecutivo

| | | |
|--------------------------------|------------------------------------|---------------------|
| Claudine Tesan (presidente) | FFS, Personale | fino al 30. 9. 2002 |
| Thomas Aebischer (presidente) | FFS, Personale | dal 29.11. 2002 |
| Erwin Lätsch (vice presidente) | FFS, Personale | |
| Reto Burkhardt | FFS, Infrastruttura | |
| Peter Lehmann | FFS, Traffico viaggiatori | |
| Christoph Rütimann | FFS, Cargo AG | |
| Paul Eberle | FFS, Informatica | fino al 30. 6. 2002 |
| Beat Kofmel | FFS, Corp. Finance & Controlling | dal 29.11. 2002 |
| Dott. Peter Vollmer | Unione dei trasporti pubblici, UTP | |

FORMAZIONE INNOVATIVA

Diventare imprenditori della propria vita attraverso soluzioni di formazione innovative

«Continuiamo a crescere come imprenditrici e imprenditori della nostra vita», questo è il nostro motto al quale si ispirano anche i punti chiave che abbiamo definito per i nostri apprendisti durante la formazione.

Il percorso per diventare imprenditori della propria vita inizia già con la settimana di **login**, ossia la prima settimana di tirocinio in cui tutti gli apprendisti, senza distinzione di professione, lavorano per quattro giorni a un progetto sotto la guida di un istruttore. Questa settimana è volta principalmente a favorire le competenze sociali e metodologiche e a creare un rapporto di fiducia con l'istruttore di **login**. I necessari contenuti tecnici vengono impartiti in seguito dalle scuole professionali e attraverso la formazione pratica.

I «Best Days» rappresentano un'ulteriore fase in cui si articola il primo anno di tirocinio. Un obiettivo ben definito nei due giorni di questa pedagogia delle esperienze è la gestione del rischio. In queste due giornate i nostri apprendisti si confrontano consapevolmente con i rischi calcolabili. Offriamo ai giovani esperienze intensive senza che essi debbano esporsi ai rischi veri e propri. Con un programma mirato creiamo situazioni che consentono agli apprendisti di riconoscere dei parallelismi con il proprio tirocinio, ma anche con la loro successiva carriera. Le iniziative outdoor offrono ai giovani una buona base per riflettere sul proprio comportamento. Un altro elemento importante per la formazione degli imprenditori della propria vita è costituito dagli oltre 20 Junior-Business-Teams. I giovani, riuniti in squadre di professioni miste, lavorano in forma di piccola impresa. In una scuola d'arte e mestieri vi sono per es. apprendisti di commercio che lavorano in un'unica



squadra con i tecnici di automazione/polimeccanici. Gli apprendisti stabiliscono insieme gli obiettivi e pianificano i lavori fino alla loro effettiva realizzazione entro la data stabilita. Il responsabile degli apprendisti segue i giovani, tenendosi però nell'ombra. Per gli apprendisti in informatica e in costruzione di vie di traffico la formazione si svolge in modo analogo.

Un altro aspetto della nostra formazione innovativa è rappresentato dalle Junior Stations. Più apprendisti di commercio dei settori di trasporti pubblici e agenzia di viaggio gestiscono una stazione ferroviaria (attualmente: Rheinfelden, Morges e Schlieren) – un compito stimolante e di forte motivazione per i nostri giovani!

Che sia con la Junior Station o col Junior-Business-Team, durante questa formazione gli apprendisti imparano le mansioni e conoscenze specifiche di una professione – mentre noi, da parte nostra, favoriamo lo sviluppo della loro personalità. Già durante il tirocinio, i nostri apprendisti possono sviluppare ciò che il mercato del lavoro si aspetta da collaboratori responsabili:

- spirito d'iniziativa e autonomia,
- corresponsabilità per il successo del team,
- modo di lavorare improntato alle soluzioni,
- orientamento al cliente.

Peter Kunz
Leiter Region Mitte





DA 2 A 16

login to your future – per le aziende dei trasporti pubblici

Nell'autonomizzazione dell'istruzione professionale attraverso un'associazione per la formazione specifica per il trasporto pubblico, le aziende fondatrici FFS e BLS hanno visto l'opportunità di un'apertura e di un aumento dell'attrattiva. Oggi **login** conta già 16 aziende partner, con la rappresentanza di tutti gli operatori dei trasporti. **login** ha iniziato a crescere già nei primi mesi. I membri della prima ora sono: Verkehrsbetriebe Zürichsee Oberland (VZO), Sihltal Zurigo Uetliberg (SZU), SWISSPORT e THURBO.

Ecco come le nuove aziende partner hanno motivato la loro partecipazione attiva nell'associazione per la formazione:

- la formazione dei giovani è un aspetto che ci sta a cuore, ma non è la nostra attività principale;
- **login** è la soluzione ottimale per noi;
- **login** si occupa con competenza di tutta la gestione della formazione;
- con **login** abbiamo finalmente una chiara trasparenza dei costi;
- paghiamo ormai solo i costi effettivi della formazione professionale.

Un altro dei vantaggi di essere associati a **login** è la possibilità proprio per le aziende più piccole di mettere a disposizione solo un posto di formazione parziale, partecipando così lo stesso attivamente alla formazione professionale. Tutti gli aspetti amministrativi, dal reclutamento all'esame finale di tirocinio sono sbrigati da **login**. Una partnership può crescere anche gradualmente. Come nuova azienda associata, la SZU, dopo la formazione commerciale, nell'estate ha demandato a **login** anche la formazione professionale dei tecnici di automazione. Anziché occupare un posto vacante con un nuovo istrutto-



re, la SZU ha ceduto completamente a **login** la formazione di sei apprendisti di automazione. Ciò significa che gli ex apprendisti della SZU seguono ora il primo biennio di tirocinio nella scuola d'arti e mestieri di **login**. In cambio la SZU offre poi per il 3° e 4° anno di tirocinio alcuni interessanti posti di formazione pratica con compiti stimolanti.

Oltre a un posto di tirocinio, gli apprendisti di **login** hanno così la possibilità di ruotare tra le varie aziende associate e di conoscere diverse aziende di trasporti pubblici nel corso di un tirocinio di 3 o 4 anni. Questa rotazione è molto apprezzata dagli apprendisti, tanto che numerosi di essi si iscrivono a un anno di approfondimento in un settore specifico o, dopo l'esame finale, si candidano a un impiego presso le aziende partner. Per le aziende associate non si tratta solo di una partecipazione alla formazione professionale, bensì anche della possibilità di assicurarsi nuove leve per il proprio organico futuro.

login è aperta a tutti i partner interessati a un'associazione per la formazione giovane e dinamica con un programma di formazione professionale orientato al futuro per le giovani leve dei trasporti pubblici di domani.

Hanspeter Graf
Leiter Region Ost



IMPIEGATI DI COMMERCIO NEL SETTORE TP

All'inizio del 2002 fu presa la decisione politica, a lungo attesa, di introdurre definitivamente la nuova formazione commerciale di base entro agosto 2003. La domanda di ammissione ai settori di formazione ed esame commerciale fu presentata da 19 settori, tra i quali anche quello dei trasporti pubblici.

Per quest'ultimo, **login** svolge un ruolo particolare: da un lato, come leader del settore su mandato dell'UTP e, dall'altro, come associazione per la formazione con il maggior numero di rapporti di apprendistato di questo settore.

Grazie alle esperienze raccolte con il progetto pilota della riforma, le aziende TP partecipanti, gli istruttori e i moderatori dei corsi interaziendali potranno compiere il passaggio a un elevato livello di competenze. Nel 2002, **login** e l'UTP hanno organizzato manifestazioni informative congiunte per le nuove aziende interessate. **login** svolge regolarmente in tutte le regioni corsi per istruttori che vogliono prepararsi alla nuova formazione commerciale. **login** Regioni offre inoltre speciali corsi di ripasso per chi cambia professione e conosce il progetto pilota.

Nel quadro della nuova procedura di ammissione, nell'autunno 2002 il settore TP ha presentato i propri obiettivi di formazione che sono stati approvati dall'UFPT.

Questi obiettivi sono stati definiti da un gruppo formato dai rappresentanti di tutti gli operatori dei trasporti sulla base del corso-modello pilota aggiornato del settore TP. Nella loro elaborazione si è potuto confermare la qualità degli obiettivi di formazione fino ad allora perseguiti, integrando le esperienze e le esigenze addizionali derivanti dall'attuale formazione.



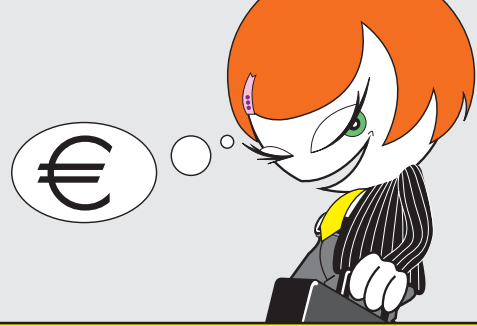
Tutti i membri del gruppo avevano seguito in precedenza un training sulla formulazione professionale degli obiettivi di insegnamento.

Nell'agosto del 2002 è terminata formalmente la fase pilota della riforma della formazione commerciale – e quindi anche la piena sovvenzione straordinaria dei corsi interaziendali da parte della Confederazione con effetti percepibili a livello finanziario per le aziende che attuano programmi di formazione. Le aziende sono state informate sulle nuove condizioni.

Il settore TP è membro della «Conferenza svizzera dei settori di formazione ed esame commerciale (SKKAB)», costituitasi il 17 settembre 2002 per tutelare in maniera congiunta gli interessi, i diritti e i doveri dei settori commerciali nell'ambito della formazione professionale.

Sabine Ruf
Management di produzione
Impiegati commerciali





INVESTIMENTI

Scuole d'arti e mestieri login, investimenti 2002

login ha rilevato le seguenti scuole d'arti e mestieri delle FFS e della BLS:

per polimeccanica e automazione di FFS Traffico viaggiatori, FFS Cargo e BLS:

- Stabilimento industriale di Olten
- Piattaforma di servizio di Zurigo Altstetten
- Stabilimento industriale di Bellinzona
- Officina di Spiez

I reparti apprendisti mobili nel settore della costruzione di vie di traffico con una carrozza alloggio, guardaroba e attrezzatura a:

- Losanna
- Olten
- Winterthur

La scuola d'arti e mestieri per informatica a:

- Berna Weyermannshaus dove contemporaneamente abbiamo istituito la succursale della «Region Mitte» per i responsabili della formazione.

Gli impianti e i macchinari esistenti li abbiamo acquistati al valore contabile. Rimangono locatari nelle aree delle FFS o della BLS e clienti reciproci in un rapporto di partnership.

Il rinnovo del parco macchine relativamente obsoleto rientra nel piano di business. A tale scopo nel 2002 abbiamo investito CHF 850'625. Abbiamo dotato i siti di Spiez e Bellinzona complessivamente di cinque torni comandati da calcolatore. A questi si aggiungono nuove fresatrici alesatrici per lo stabilimento di Olten e macchine per incisioni e impianti pneumatici di addestramento.



A Spiez, in una prima fase, abbiamo ristrutturato la scuola d'arti e mestieri, riunendo in un unico sito gli apprendisti in automazione e polimeccanica. La fase successiva seguirà nel 2003 con l'integrazione degli apprendisti di commercio del Junior-Business-Team.

A Zurigo è previsto il trasferimento dell'intera scuola d'arti e mestieri entro il 1.6.2003; per questo sito quindi aspettiamo prima di procedere con il rinnovo del parco macchine. A Olten stiamo valutando una nuova ubicazione, mentre a Bellinzona la situazione è ancora provvisoria in vista di un ampliamento della scuola d'arti e mestieri.

I nostri apprendisti dovranno familiarizzare con le nuove tecnologie moderne. Siamo convinti che vale la pena compiere investimenti nelle nuove generazioni professionali. Gli apprendisti di oggi sono infatti i professionisti del futuro.

Christof Spöring
Direttore **login**



JO FA CARRIERA

È impossibile non vederla: su cartelloni pubblicitari, inserzioni per i posti di apprendistato, poster sui treni, e-boards, cartoline postali e altri supporti pubblicitari. Jo è la mascotte di **login**.

La campagna per gli apprendisti in stile fumetto con slogan del tenore: «Niente per gente che non osa. Ma sicuramente un apprendistato per te!» oppure il motto di Jo «Join the team!» ha suscitato tra i giovani notevole interesse per **login** e la sua offerta di posti di apprendistato.

Durante la campagna (agosto/settembre) le regioni hanno ricevuto 2700 telefonate al numero 0848 822 422 per i posti di apprendistato.

Il mix di media era composto da manifesti F12/F200 nelle stazioni, poster sui treni IC, pubblicità redazionale nei quotidiani, inserzioni per posti di apprendistato. Queste iniziative pubblicitarie sono state integrate inoltre con direct mailing alle scuole e ai centri di orientamento professionale.

La presenza di **login** alle fiere delle professioni è una parte importante per il reclutamento a medio termine di apprendisti. Con il suo restyling dello stand fieristico in stile discoteca, videoclip su grande schermo e presentazione realistica dei campi professionali di costruttore/costruttrice di vie di traffico (posa dei binari) e assistente in logistica ha suscitato vasto eco tra i giovani e gli addetti ai lavori. Nel 2002 **login** è stata presente alle seguenti fiere ed eventi delle professioni: Nyon, Marin, Planète de Métiers a Losanna, Delémont, Bellinzona, Payerne, MIA a Grenchen, Giornata delle porte aperte allo stabilimento industriale di Biel/Bienne, Fiera bernese della formazione a Berna, Giornata delle porte aperte della Cargo a Pratteln, OBA a San Gallo, Züspa a Zurigo e Villeneuve.



Per i campi professionali di costruttore/costruttrice di vie di traffico (posa dei binari) e pulitore/pulitrice di immobili, le regioni «Mitte» e «Ost» hanno organizzato delle presentazioni speciali a Winterthur, Rapperswil e Sursee. Le manifestazioni, che hanno visto un'elevata affluenza di giovani, sono state rese note con pubblicità redazionale nei quotidiani e direct mailing alle scuole.

Grazie a questa concentrata campagna pubblicitaria, alla pubblicità specifica per alcuni campi professionali e alla presentazione di **login** sotto forma di pubblicità redazionale, di eventi per gli organi di comunicazione e giornate delle porte aperte a Losanna, Spiez, Berna, Olten e Zurigo, o presso le Junior Stations di Rheinfelden e Schlieren, **login** è ormai l'associazione per la formazione conosciuta al vasto pubblico.

L'interesse mostrato dagli organi di comunicazione per **login** è notevole. Sono oltre 50 gli articoli su **login** pubblicati nella stampa.

René Bühler
login Comunicazione





LA FASE DI COSTITUZIONE È TERMINATA

Gestione commerciale

L'anno 2002 si è svolto all'insegna della costituzione della gestione commerciale. Con lo sganciamento della BLS Lötschbergbahn AG dalle Ferrovie federali svizzere, divenuto effettivo il 1.1.2002, è stato necessario implementare dei sistemi autonomi e ridefinire le interfacce con i sistemi e processi già esistenti. Occorreva inoltre costituire le risorse umane necessarie per questa nuova organizzazione. I settori di Finanze e contabilità, Risorse umane e Informatica sono stati completamente ricreati.

Per le finanze e contabilità e per l'amministrazione del personale e dei salari, **login** usa l'applicazione SBS Simultan. Questa soluzione integrale di economia aziendale consente la gestione della contabilità finanziaria e aziendale. La creazione di un conto prodotti ci consente di raggiungere un'elevata trasparenza dei costi per ciascun settore professionale e una gestione efficiente. Con l'amministrazione dei salari vengono elaborati ogni mese i dati per oltre 1100 apprendisti e collaboratori.

La gestione dei dati degli apprendisti avviene mediante il nuovo sistema LINK che permette di seguire l'intero curriculum di ciascun apprendista, dalla presentazione della professione allo stage orientativo, all'assunzione e promozione, fino all'esame finale. Questo sistema consente inoltre l'amministrazione razionale di tutti i compiti e processi ivi connessi.

Grazie al forte impegno dei collaboratori e degli apprendisti siamo riusciti a far funzionare **login** fin dal primo giorno. Ma abbiamo dovuto superare alcuni ostacoli: l'integrazione dell'architettura informatica, l'implementazione del sistema LINK e la ridefinizione dei processi relativi agli



indumenti da lavoro si sono rivelate imprese particolarmente complesse che hanno impegnato le nostre risorse fino alla primavera del 2003.

L'ottima riuscita della partenza di **login** è testimoniata anche dal conto annuale del 2002. Il bilancio è stato redatto su una base di dati in parte ristretta poiché dovevano essere integrati elementi finora «estranei» come le scuole d'arti e mestieri delle professioni tecniche, della costruzione di vie di traffico e dell'informatica. In questi casi la mancata disponibilità di dati concreti e ben definiti è stata supplita da stime. Nonostante queste circostanze, **login** ha registrato un risultato d'esercizio positivo. Le aziende associate beneficiano inoltre di un rimborso di CHF 4,95 milioni.

Stefan Bohner
Direzione commerciale



INFORMAZIONI SULLA CHIUSURA DI ESERCIZIO 2002

Ricavi, costi, investimenti

Nel 2002 **login** ha generato ricavi per un totale di CHF 36,7 milioni, di cui CHF 1,9 milioni attraverso i Junior-Business-Teams (JBT). Grazie a questi ricavi aggiuntivi la formazione è risultata più conveniente in termini di costi. I costi complessivi sono stati di CHF 36,6 milioni, di cui CHF 23,7 milioni (64,8%) per i costi del personale.

Il 90,9% degli investimenti è confluito nelle professioni tecniche (soprattutto polimeccanici e tecnici di automazione) delle scuole d'arti e mestieri di Bellinzona, Olten, Spiez e Zurigo. Essi sono serviti all'ammodernamento dell'infrastruttura di formazione. Nel grafico non si tiene conto delle voci relative al rilevamento (macchinari, attrezzature e software) di FFS/BLS.

Grafici 1, 2, 3

Analisi dei costi in relazione ai campi professionali

Il finanziamento dei campi professionali Professioni commerciali e Logistica è avvenuto prevalentemente attraverso i ricavi prodotti dalla cessione temporanea di apprendisti. I campi professionali Informatica, Professioni tecniche e Costruzione di vie di traffico sono stati finanziati invece attraverso la relativa quota di pertinenza, poiché gli apprendisti si trovano negli anni di tirocinio di base delle scuole d'arti e mestieri di **login**. I ricavi prodotti dai JBT hanno finanziato inoltre una parte cospicua dei costi dei campi professionali Professioni tecniche e Costruzione di vie di traffico.

La gestione mirata dei costi e gli incarichi aggiuntivi dei clienti hanno consentito di abbassare i costi medi per apprendista sia a livello globale che per singolo campo professionale rispetto a quanto preventivato nel budget. Miglioramenti sostanziali sono stati conseguiti soprattutto nei campi professionali Informatica e Costruzione di vie di traffico.

Grafici 4, 5

Apprendisti

Al 31.12.2002 **login** occupava in totale 1115 apprendisti, la maggior parte dei quali (585) nelle professioni commerciali.

Il tasso di abbandono del tirocinio è stato del 3,5%, risultando inferiore alla media svizzera.

Grafici 6, 7

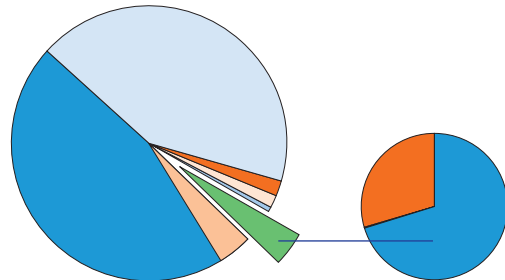
Aziende associate

Già nel corso del primo esercizio, il numero totale delle aziende associate (membri a pieno titolo) è salito a otto. Per il 2003 sono stati già accolti altri sette membri.

La FFS SA, Divisione Traffico viaggiatori, è stata il maggiore «fruitore» di prestazioni fornite da apprendisti, con 138'888 giornate d'impiego.

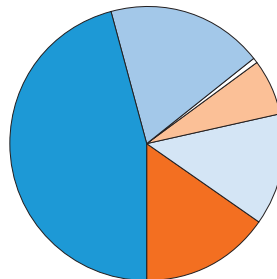
Grafici 8, 9

1. RICAVI 2002



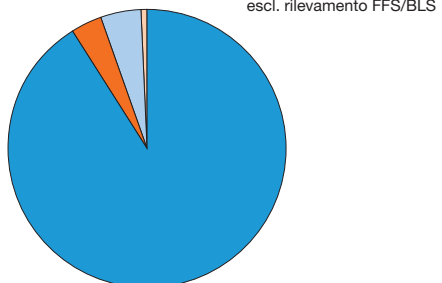
| | | | | |
|-------|---------------------------|------------------|-------|----------------------------------|
| 46.9% | quota | JBTs 5.1% | 70.3% | professioni tecniche (incl. LEA) |
| 40.5% | cessione temporanea | | 29.6% | costruzione di vie di traffico |
| 1.7% | altri ricavi | | 0.1% | informatica |
| 1.4% | contributi/sovvenzioni | | | |
| 0.53% | gestione della formazione | | | |
| 3.8% | affitto dei locali | | | |

2. COSTI 2002



| | | | |
|-------|-----------------------------|-------|--------------------------------|
| 45.8% | costi del personale | 6.6% | costi dei tirocini apprendisti |
| 18.5% | costi del personale collab. | 13.2% | costi straordinari |
| 0.6% | altri costi del personale | 15.3% | costi d'esercizio |

3. INVESTIMENTI 2002 IN CHF



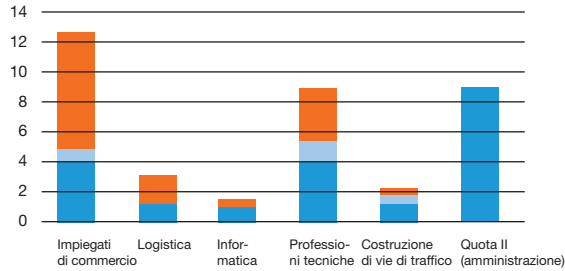
| | | | |
|-------|------------------------------------|------|-------------------------------------|
| 90.9% | macchinari/attrezzatura e impianti | 4.7% | sistemi informatici, incl. software |
| 3.6% | veicoli | 0.7% | mobiliario/arredi ufficio |
| | | 0% | carrozze ferroviarie |

TUTTO CHIARO!



4. COSTI E FINANZIAMENTO CAMPI PROFESSIONALI

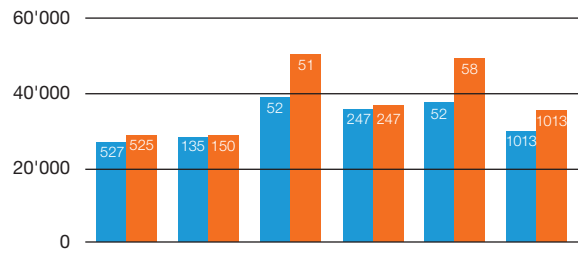
in milioni di CHF



■ Prestito
■ Ricavi campo professionale
■ Quota

5. COSTI MEDI PER APPRENDISTA

CHF Numero d'apprendisti



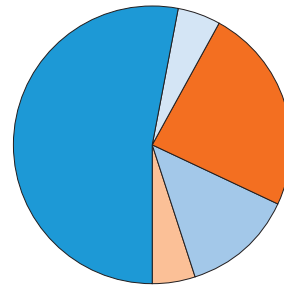
| | Impiegati di commercio | Logistica | Informatica | Professioni tecniche | Costruzione di vie di traffico | Media |
|-------------|------------------------|-----------|-------------|----------------------|--------------------------------|--------|
| ■ Effettivi | 27'653 | 28'472 | 39'663 | 36'472 | 38'534 | 32'552 |
| ■ Previsti | 28'663 | 28'582 | 50'965 | 37'211 | 49'327 | 36'228 |

6. APPRENDISTI PER CAMPI PROFESSIONALI

| | Situazione al 1.1.02 | | Entrate | | Uscite | | Situazione al 31.12.02 | | | Media | | | |
|--------------------------------|----------------------|------------|------------|------------|------------|------------|------------------------|-----------|------------|------------|------------|-------------|-------------|
| | Maschi | Femmine | Maschi | Femmine | Maschi | Femmine | Maschi | Femmine | Totale | | | | |
| Professioni di commercio | 176 | 321 | 497 | 70 | 146 | 216 | 47 | 81 | 128 | 199 | 386 | 585 | 527 |
| Costruzione di vie di traffico | 43 | 0 | 43 | 27 | 0 | 27 | 6 | 0 | 6 | 64 | 0 | 64 | 52 |
| Logistica | 100 | 12 | 112 | 57 | 2 | 59 | 10 | 0 | 10 | 147 | 14 | 161 | 135 |
| Professioni tecniche | 235 | 8 | 243 | 71 | 2 | 73 | 60 | 4 | 64 | 246 | 6 | 252 | 246 |
| Informatica | 7 | 43 | 50 | 10 | 0 | 10 | 6 | 1 | 7 | 11 | 42 | 53 | 51 |
| Totale apprendisti | 561 | 384 | 945 | 235 | 150 | 385 | 129 | 86 | 215 | 667 | 448 | 1115 | 1013 |
| Di cui apprendisti adulti | 29 | 1 | 30 | 2 | 0 | 2 | 0 | 0 | 0 | 31 | 1 | 32 | 31 |

■ Maschi □ Totale
■ Femmine

7. APPRENDISTI PER CAMPI PROFESSIONALI AL 31.12.02



■ 53% Professioni di commercio
■ 13% Logistica
■ 5% Informatica
■ 5% Costruzione di vie di traffico
■ 24% Professioni tecniche

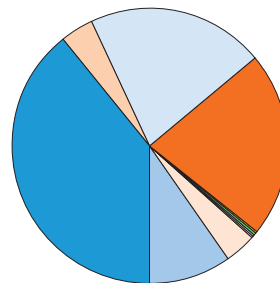
8. AZIENDE ASSOCIATE

- Divisione Infrastruttura, Berna
- Immobili, Berna (dal 01.01.2003) – Divisione Traffico viaggiatori, Berna
- Settore centrale Personale, Berna
- FFS Cargo SA, Basilea
- BLS Lötschbergbahn AG, Berna
- RailAway Lucerna
- SWISSPORT, Zurigo Aeroporto
- SZU, Sihlthal Zürich Uetliberg Bahn, Zurigo
- THURBO AG, Kreuzlingen
- VZO, Verkehrsbetriebe Zürichsee und Oberland, Grüningen

Prospettive per il 2003

- Aare Seeland mobil AG, Langenthal (dal 01.01.2003)
- AAGS, Auto AG Schwyz, Svitto (dal 01.01.2003)
- MOB, GoldenPass Services, Montreux (dal 01.08.2003)
- Cassa pensioni FFS, Berna (dal 01.01.2003)
- RVBW, Regionale Verkehrsbetriebe Baden-Wettingen AG, Wettingen (dal 01.08.2003)
- SOB, Schweizerische Südostbahn AG, San Gallo (dal 01.01.2003)
- ZSG, Zürichsee Schifffahrtsgesellschaft, Zurigo (dal 01.01.2003)

9. PERCENTUALI IMPIEGO APPRENDISTI



■ 39.2% FFS SA Traffico viaggiatori
■ 3.9% FFS SA Settori centrali
■ 20.9% FFS SA Infrastruttura
■ 9.7% FFS Cargo SA
■ 3.7% BLS
■ 21.8% JBts login
■ 0.1% Thurbo
■ 0.3% Swissport
■ 0.1% RailAway
■ 0.2% SZU
■ 0.1% VZO

CONTO ECONOMICO DI LOGIN FORMAZIONE PROFESSIONALE IN CHF AL 31.12.2002

| | | Conto 2002 | | Budget 2002 |
|---|------------|-----------------------|------------|------------------------|
| Reddito di esercizio da forniture e prestazioni | | 36'676'468 | | 40'043'289 |
| Reddito da impiego degli apprendisti | | 14'857'480 | | 14'261'743 |
| Reddito quote | | 17'216'423 | | 23'258'874 |
| Reddito JBT | | 1'867'629 | | 401'000 |
| Reddito da locazioni | | 1'399'682 | | 1'158'250 |
| Reddito di gestione della formazione | | 193'710 | | 341'500 |
| Contributi (soprattutto sovvenzioni) | | 519'645 | | 621'922 |
| Altri ricavi | | 621'898 | | |
| Costi diretti | | 2'409'900 | | 2'975'920 |
| Oneri per materiali e merci | | 1'597'598 | | 1'166'836 |
| Oneri per prestazioni di terzi (servizi) | | 812'302 | | 1'809'084 |
| Costo del personale | | 23'745'942 | | 26'011'712 |
| di cui per collaboratori | 6'758'567 | | 7'259'782 | |
| di cui per apprendisti | 16'756'759 | | 18'751'931 | |
| Salari | | 16'890'663 | | 17'896'641 |
| Indennità | | 1'214'514 | | 1'670'847 |
| Oneri di assicurazione sociale | | 1'512'760 | | 1'965'131 |
| Altri costi del personale | | 4'128'005 | | 4'479'094 |
| Altri costi d'esercizio | | 5'586'197 | | 8'169'887 |
| Spese di locazione | | 1'560'690 | | 1'929'108 |
| Manutenzione, riparazioni, sostituzioni | | 92'060 | | 311'050 |
| Spese per veicoli | | 17'677 | | 44'000 |
| Assicurazioni di cose, tributi, tasse | | 29'488 | | 63'400 |
| Spese di energia e smaltimento | | 40'168 | | 40'966 |
| Spese di amministrazione e informatica | | 1'361'074 | | 3'778'369 |
| Spese di pubblicità | | 687'179 | | 835'414 |
| Altri costi d'esercizio | | 966'456 | | 96'580 |
| Oneri finanziari | | -10'446 | | 286'000 |
| Ammortamenti | | 841'849 | | 785'000 |
| Risultato straordinario ed estraneo all'azienda, imposte | | 4'820'000 | | 2'680'000 |
| Accantonamenti per rischi/rettificazioni di valore | | 4'800'000 | | 2'600'000 |
| Imposte | | 20'000 | | 80'000 |
| Utile dell'azienda | | 114'430 | | 205'770 |



BILANCIO DI LOGIN FORMAZIONE PROFESSIONALE IN CHF AL 31.12.2002

| | Bilancio di chiusura 31.12.2002 | Bilancio di apertura al 1.1.2002 |
|---|------------------------------------|-------------------------------------|
| ATTIVITÀ | | |
| Liquidità | 7'665'326 | |
| Crediti da forniture e servizi | 5'862'342 | |
| Altri crediti a breve termine | 1'250'000 | |
| Crediti nei confronti dell'Amministrazione fiscale federale | 548'982 | |
| Scorte e lavori iniziati | | |
| Ratei e risconti attivi | 296'252 | |
| Attivo circolante | 15'622'902 | 0 |
| Immobilizzazioni finanziarie | | |
| Immobilizzazioni materiali mobili | 1'935'414 | 719'531 |
| Immobilizzazioni materiali immobili | | |
| Attivo fisso | 1'935'414 | 719'531 |
| TOTALE ATTIVITÀ | 17'558'316 | 719'531 |
| PASSIVITÀ | | |
| Debiti da forniture e servizi | 3'714'861 | |
| Altri debiti | 2'142'576 | |
| Accantonamenti a breve termine | 170'124 | |
| Ratei e risconti passivi | 6'229'325 | 719'531 |
| Debiti finanziari a lungo termine | | |
| Accantonamenti a lungo termine | 5'000'000 | |
| Capitale di terzi | 17'256'886 | 719'531 |
| Capitale sociale | 187'000 | |
| Utile non contabilizzato | 114'430 | |
| Capitale proprio | 301'430 | 0 |
| TOTALE PASSIVITÀ | 17'558'316 | 719'531 |



BDO Visura
Revisione

4501 Solothurn, Biberiststrasse 16
Tel. 032 624 62 46, Fax 032 624 63 06
www.bdo.ch

Rapporto dell'Ufficio di revisione

All'Assemblea dei membri della

login formazione professionale

In qualità di Ufficio di revisione abbiamo verificato la contabilità e il conto annuale (bilancio e conto economico), della login formazione professionale per l'esercizio chiuso al 31 dicembre 2002.

Il Consiglio direttivo è responsabile dell'allestimento del conto annuale, mentre il nostro compito consiste nella sua verifica e nell'espressione d'un giudizio in merito. Confermiamo di adempiere i requisiti relativi all'abilitazione professionale e all'indipendenza.

La nostra verifica è stata effettuata conformemente alle norme della categoria professionale, le quali richiedono che la stessa venga pianificata ed effettuata in maniera tale che anomalie significative nel conto annuale possano essere identificate con un grado di sicurezza accettabile. Abbiamo verificato le posizioni e le informazioni del conto annuale mediante procedure analitiche e di verifica a campione. Abbiamo inoltre giudicato l'applicazione dei principi contabili determinanti, le decisioni significative in materia di valutazione, nonché la presentazione del conto annuale nel suo complesso. Siamo dell'avviso che la nostra verifica costituisca una base sufficiente per la presente nostra opinione.

A nostro giudizio la contabilità e il conto economico sono conformi alle disposizioni legali e statutarie.

Raccomandiamo di approvare il conto annuale a Voi sottoposto.

Solothurn, 27 febbraio 2003
4211/768400/ta/ncm

BDO Visura

Hansjörg Stöckli

esperto contabile

ppa. Thomas De Micheli

revisore responsabile
esperto contabile

Membro della Camera fiduciaria



LA PAROLA AGLI APPRENDISTI



Ertan Yildiz segue il tirocinio per pulitore di immobili, una professione dalle prospettive sicure. Il lavoro è incentrato sulla pulizia adeguata con macchine e tecniche moderne. Le mansioni sono molteplici e più impegnative di quanto si potrebbe credere – e il tirocinio dura infatti tre anni.



Assistente in logistica, suona bene no? Angela Perlini è felice del suo apprendistato ed è molto presa dalla sua futura professione. «Mi permette di conoscere molte persone, lavorare dentro e fuori, al computer o nel servizio di smistamento e mi piace il contatto con la classe di logistica.»



«Mi piace lavorare all'aria aperta», dichiara Rolf Gass, apprendista costruttore di vie di traffico, nel ramo posa dei binari. Sistemare le rotaie sulle traversine, alla giusta distanza una dall'altra, esattamente allineate e avvitare saldamente in modo che i treni possano circolare in sicurezza: questa è una parte del triennio di formazione. E le prospettive di un buon lavoro non sono male.



L'apprendistato commerciale in una banca o in un'assicurazione sembrava troppo noioso per Marie-Sarah Geering, futura impiegata di commercio nel settore di trasporti pubblici. Qui apprezza il contatto allo sportello nella vendita dei biglietti e nella consulenza alla clientela. Il lavoro molto vario che svolge in un posto nuovo ogni sei mesi rappresenta una formazione di base ideale per fare carriera.



Come polimeccanico mi viene offerta una formazione di base di due anni molto varia nella lavorazione dei metalli, afferma Thomas Frei. Nel 3° e 4° anno di tirocinio mi viene data la possibilità di un approfondimento in uno o più settori come montaggio, manutenzione, lavorazione dei pezzi (fresatura, tornitura, alesatura), preparazione del lavoro, ecc. Mi piace molto lavorare sulle macchine moderne, con una precisione di centesimi e millesimi di millimetro! Per me è stimolante avere responsabilità e lavorare in squadra per la realizzazione di grandi progetti!



Attitudine per il lavoro di squadra? Voglia di imparare? Flessibilità? Capacità di pensiero logico-analitico? Questi sono i requisiti che hanno spinto Anna Barbara Brechbühl a seguire il tirocinio di informatica. Ho scelto l'apprendistato in informatica anche perché quello nel settore commerciale mi sembrava troppo «normale». Nel mio biennio di formazione di base ho già imparato molte cose (reti, web design, hardware, supporto) e spero che anche il prossimo biennio sia così interessante. ■