

# ***Rapport annuel 2014***

Conformément aux exigences prescrites par le code des obligations



**log.**  
**in** to your future  
pour ton futur  
per il tuo futuro

## **Table des matières**

<b>1.</b>	<b>Rapport du président</b> _____	<b>3</b>
<b>2.</b>	<b>Rétrospective de la Direction de l'entreprise</b> _____	<b>5</b>
<b>3.</b>	<b>L'année 2014</b> _____	<b>7</b>
<b>4.</b>	<b>Corporate Governance</b> _____	<b>11</b>
<b>5.</b>	<b>Comptes annuels</b> _____	<b>14</b>
<b>6.</b>	<b>Rapport de l'organe de révision</b> _____	<b>22</b>

## **1. Rapport du président**

### **L'alliance de valeurs sûres et de nouveautés**

*Après son changement de statut, passant d'une association à une société anonyme, login a ouvert un nouvel exercice, lequel fut tout aussi exigeant que l'exercice 2013. Mais quelle année ne comporte pas son lot de défis dans une société toujours plus mobile ?*

Une alliance judicieuse entre valeurs sûres et nouveautés, voilà qui résumerait à merveille cet exercice. À nouvelle forme juridique, nouveaux propriétaires : les quatre principaux membres de l'ancienne association sont désormais propriétaires de login. L'année 2014 a également marqué les premiers pas du Conseil d'administration, constitué à la fois de nouveaux représentants et d'anciens piliers de l'ex-Comité login. Autre nouveauté introduite dans le cadre de la société anonyme : la collaboration mise en place entre les membres du Conseil d'administration et la Direction de l'entreprise en vue d'ancrer solidement la nouvelle organisation, de contrôler et d'adapter les processus éprouvés ainsi que d'en définir de nouveaux.

#### **Premiers pas réussis du Conseil d'administration**

Rythmée par les séances de direction, l'année écoulée a été marquée par la définition globale de la collaboration au sein même du Conseil d'administration et avec la Direction de l'entreprise, et la poursuite des activités. Les membres du Conseil d'administration défendent les intérêts généraux de login tout en représentant une entreprise (CFF, BLS, RhB) ou l'Union des transports publics (UTP). Le Conseil d'administration assume ses missions dans le cadre d'une collaboration orientée sur les solutions et basée sur la confiance.

#### **Dernières étapes de la transformation et cap sur l'avenir**

Le 22 novembre 2013, le Conseil d'administration a entériné la décision formelle de transformer l'association en une société anonyme. Cette décision à mettre en œuvre dans les mois suivants impliquait le transfert, sous l'angle juridique, financier et organisationnel, des secteurs Formation continue et Médias éducatifs ainsi que des centres de test et de formation aux CFF.

#### **Processus de développement stratégique**

Le nouveau positionnement de login a nécessité une révision de la stratégie. Dès l'automne 2014, le Conseil d'administration et la Direction de l'entreprise se sont penchés sur la future orientation de login : ils ont passé au crible les points forts et opportunités de login afin de déterminer le cap à tenir. Le Conseil d'administration s'emploie à examiner et à définir l'orientation stratégique d'ici à la mi-2015.

### **Accent sur la garantie de la relève**

Ces changements placent collaborateurs et cadres dirigeants face à des défis qui sont autant d'opportunités à saisir. L'exploitation de ces opportunités, une fois reconnues, permet de dégager des synergies et d'optimiser les processus existants. Malgré toutes les nouveautés et les exigences connexes, login est toujours restée concentrée sur sa mission première : assurer la relève dans le monde des transports publics.

Les besoins des entreprises de transport publics en termes de relève sont considérables. Partant, le recrutement de nouveaux collaborateurs et l'organisation d'apprentissages, de stages ainsi que de formations continues qui répondent aux besoins du marché constituent une priorité pour la branche. Dans ce contexte, login contribue largement à garantir la mobilité de demain. Eu égard à l'évolution que connaît la branche, les profils professionnels et les exigences posées à l'égard des futurs spécialistes et des formateurs pratiques se modifient sans cesse. Or, aujourd'hui comme demain, il est crucial de s'adapter aux changements, voire d'anticiper l'évolution avec un temps d'avance, un défi que login pourra relever au mieux grâce à son nouveau positionnement.

### **Remerciements**

Quoiqu'exigeante, l'année 2014 s'est aussi révélée fort réjouissante. En effet, login a toutes les raisons de se réjouir puisqu'elle a non seulement répondu aux attentes mais également atteint les objectifs fixés. Le personnel login dans son ensemble a en outre géré de main de maître le transfert vers la nouvelle organisation et les ajustements inhérents à la situation tandis qu'il s'acquittait de sa mission, faisant ainsi preuve d'un dévouement et d'un engagement extraordinaires. Je remercie l'ensemble de mes collègues du Conseil d'administration pour leur collaboration fructueuse. J'adresse également mes plus vifs remerciements à la Direction de login, aux cadres, aux collaboratrices et aux collaborateurs pour leur engagement sans faille au cours de l'année écoulée.

Assurer la relève dans le monde des transports publics représente un défi aussi exigeant que passionnant. Par sa contribution remarquable, login joue aujourd'hui comme demain un rôle déterminant à cet égard. En ce sens, login est prête «pour ton futur».

Andreas Schächtele  
Président

## **2. Rétrospective de la Direction de l'entreprise**

*La mobilité s'accroît plus fortement qu'escompté : rien qu'entre 2005 et 2010, la demande de prestations de transport a augmenté de 27 %. L'évolution des habitudes de vie et de consommation, le progrès technique et l'internationalisation sont quelques-unes des raisons qui expliquent cette hausse. Les entreprises de transport doivent répondre à ce besoin croissant tant sur le plan technique qu'en termes de personnel. La formation de la relève est un excellent moyen de recruter les spécialistes nécessaires. Là aussi, le changement se fait sentir : les nouvelles générations qui arrivent sur le marché du travail ont une mentalité et des besoins différents. Les prestataires de formation et les entreprises anticipent ces besoins en s'adaptant à ces futurs collaboratrices et collaborateurs et en trouvant les arguments pour les séduire. Or le monde des transports ne manque pas d'avantages.*

### **Calendrier respecté – transformation achevée**

Le transfert juridique et financier des secteurs Formation continue et Médias éducatifs vers les CFF est intervenu le 1<sup>er</sup> avril 2014. La transformation de l'association en société anonyme s'est achevée au 1<sup>er</sup> janvier 2015 avec les centres de test et de formation. login a débuté l'année avec une nouvelle structure composée de trois secteurs : Clients et concepts, Formation, Finances et services. Partant, la Direction de l'entreprise a été réduite à quatre membres. Au second semestre, Mathias Hirschi et Thomas Schumacher ont repris respectivement la direction du secteur Finances et services et du secteur Clients et concepts tandis que Barbara Rytz restait à la tête du secteur Formation.

### **Un partenaire fiable aujourd'hui et demain**

L'année dernière, login a réalisé les principaux objectifs qui lui étaient assignés. Une fois encore, plus de 97 % des apprenti-e-s ont ainsi réussi la procédure de qualification (examen de fin d'apprentissage) et constituent une relève qualifiée pour le monde des transports. Sur le plan financier, login a également tenu le cap : le résultat 2014 a dépassé les prévisions de CHF 600 000. Les coûts nets par apprenti-e ont en outre évolué de manière très satisfaisante. Nos structures nous permettent de diminuer les tarifs 2015 de 3 % en moyenne. Les clients attribuent à login une grande fiabilité. Il s'agit donc de veiller à ce que login demeure, à l'avenir également, un partenaire fiable et attrayant pour les entreprises de transport.

Après deux années de changements structurels, login devait se concentrer à nouveau pleinement sur l'extérieur au second semestre. Elle poursuivra sur cette lancée en 2015, son objectif étant d'apporter une plus-value aux entreprises de transport et de proposer des formations attrayantes aux adolescents.

### **Des collaborations en place**

L'année 2014 a également été placée sous le signe de l'organisation de la collaboration entre login et la maison mère, les CFF. Le bilan est positif : les CFF tirent profit des compétences de login en matière de formation professionnelle initiale, certaines interfaces

ont été supprimées et la collaboration a été simplifiée. L'accent a également été mis sur la collaboration harmonieuse avec les autres entreprises partenaires, petites ou grandes. Là encore, un bilan positif a pu être dressé. Les structures régionales basées sur de solides partenariats locaux ont joué et jouent un rôle-clé dans le succès de ces collaborations.

### **Arrivée de nouvelles générations**

De nouvelles générations à la mentalité différente arrivent sur le marché du travail et la collaboration avec celles-ci doit également s'organiser. Versées dans la communication numérique, elles recherchent davantage des défis professionnels qu'un salaire élevé et considèrent le travail également comme un tremplin pour leur carrière. Et c'est précisément ce que leur offre la branche des transports publics : aujourd'hui comme demain, login coordonne les besoins des diverses entreprises de transport et propose aux jeunes générations des apprentissages attrayants et variés qui leur permettent d'intégrer la branche.

Michael Schweizer  
Directeur

### 3. L'année 2014

#### Succès de la formation professionnelle de base

##### Examen de fin d'apprentissage : la tendance positive se confirme

Sur **702** apprenti-e-s et stagiaires, **684** ont **réussi la procédure de qualification**, ce qui représente un taux de réussite de 97.4 %. L'objectif de 97 % a été dépassé de 0.4 point de pourcentage et est même supérieur de 0.2 point au taux de réussite de l'année précédente (97.2 % en 2013). La branche dispose ainsi de candidates et candidats à la relève au bénéfice d'un certificat attestant qu'ils maîtrisent leur domaine technique – tant pour les professions relevant exclusivement des transports publics (p. ex. constructeur/trice de voies ferrées, employé-e de commerce en transports publics avec possibilité de spécialisation) que pour les autres professions (p. ex. automaticien-ne spécialisé-e dans les installations de sécurité ou l'entretien de véhicules). Ce taux de réussite place login parmi les meilleurs établissements de formation suisse.

##### Taux d'engagement : potentiel d'amélioration

Plus de 500 apprenti-e-s ayant achevé avec succès leur apprentissage sont arrivés sur le marché du travail. Néanmoins, il n'est pas toujours possible de les recruter au sein de la branche qui les a formés. **Sur 517 apprenti-e-s** (hors stagiaires), **306** ont été engagés à l'issue de leur formation, soit un taux d'engagement de 59.1 %. Celui-ci se situe en deçà de l'objectif fixé à 65 %. Le taux moyen des dernières années avoisine 59 %. Malgré les efforts soutenus déployés par les entreprises partenaires et login, l'objectif visé (65 %) n'a donc pas pu être atteint.

##### Sélection 2014 : résultats

Avec **95.6 %**, le **taux de réalisation des commandes** à la rentrée se situait en deçà de 0.4 point de pourcentage (soit 9 engagements) à l'objectif fixé en matière de sélection de 96 % (Romandie : 99 %, Tessin : 100 %). A titre de comparaison : selon les enquêtes annuelles réalisées par le Secrétariat d'Etat à la formation, à la recherche et à l'innovation (SEFRI) dans le cadre du «Baromètre des places d'apprentissage», environ 92 % des places d'apprentissage proposées en Suisse étaient occupées en 2014. Pour la première rentrée du nouvel apprentissage d'électricien-ne de réseau CFC en 2014, 8 apprenti-e-s (Suisse alémanique : 3, Romandie : 5) ont été recrutés. Il est à noter que les écolières et écoliers ont aujourd'hui l'embarras du choix en matière d'apprentissages. Partant, le nombre de candidatures retirées avant le début de l'apprentissage augmente. Preuve s'il en faut que les candidates et candidats acceptés en apprentissage n'hésitent plus à se désister, contrairement à ce qui avait cours il y a quelques années.

##### Rentrée 2014 : bienvenue dans le monde du travail

En août, **838 apprenti-e-s et stagiaires ont démarré** leur formation chez login, soit 28 de plus que l'année précédente (810 apprenti-e-s et stagiaires). A l'occasion de la semaine d'embarquement login, les apprenti-e-s ont été accueillis et préparés à leur entrée dans le



monde du travail ainsi qu'à leur nouveau rôle. L'objectif premier de cette semaine est de faire découvrir le fascinant monde des transports à la relève de demain.

### **Rentrée 2015 : augmentation des besoins en termes de relève**

Selon les commandes 2015 (état à fin juin) des clients, **911 apprenti-e-s et stagiaires** doivent être recrutés pour l'été, soit 60 de plus que l'année précédente. Plusieurs clients, en particulier CFF Voyageurs, ont besoin d'un nombre croissant d'apprenti-e-s et, partant, de futurs spécialistes. Cette augmentation concerne principalement les professions techniques.

### **Nouvelle offre : agent-e de transports publics avec certificat fédéral de capacité (CFC)**

L'Union des transports publics a participé activement à l'élaboration de ce nouvel apprentissage dans le cadre d'un projet largement soutenu au sein de la branche. login proposera, pour la première fois, cet apprentissage de trois ans à la rentrée 2015 en Suisse alémanique et à la rentrée 2016 en Romandie. Affectés au sein d'entreprises partenaires, les apprenti-e-s agent-e-s de transports publics CFC découvriront les aspects pratiques de l'exploitation des trains, des bus ou des trams dans le cadre du point fort de leur choix : «Planification» (planification des affectations des véhicules ou du personnel) ou «Accompagnement des trains». Cette formation polyvalente permet aux candidates et candidats à la relève d'acquérir une connaissance approfondie du système des transports publics et donc de devenir des professionnels recherchés dans la branche. login propose 35 places d'apprentissage en Suisse alémanique pour la rentrée 2015.

### **Formation de base : forte occupation des places d'apprentissage**

Les 277 places d'apprentissage que login propose en formation de base sont pratiquement toutes occupées. En raison de la forte occupation des places d'apprentissage, certaines régions ont atteint leurs limites en termes de capacité. Les apprentissages dans les professions techniques, l'informatique et la construction de voies ferrées sont suivis au sein de Junior Business Teams (JBT). L'approche «Junior Business» préconise que les apprenti-e-s travaillent en toute autonomie, comme dans une petite entreprise. Ils développent ainsi des compétences professionnelles et sociales mais aussi un esprit d'entrepreneur. Les formatrices et formateurs professionnels login les coachent et les épaulent dans l'exécution de véritables mandats confiés par des clients.

### **Journées de formation spécifique et coaching actif de carrière**

Les formations professionnelles dans les domaines commercial et technique proposées par login permettent aux apprenti-e-s de choisir, en 3<sup>e</sup> ou en 4<sup>e</sup> année, une place point fort afin qu'ils acquièrent de solides connaissances opérationnelles (p. ex. vente de voyages ou maintenance de véhicules sur rails) dans la spécialisation en question. En 2013, login a organisé avec succès quelque 10'500 journées de formation spécifique.

Les différentes carrières dans le monde des transports sont présentées aux apprenti-e-s login dès le processus de sélection ainsi qu'au début de leur formation, durant la semaine d'embarquement login. Dans le cadre du coaching actif de carrière, plusieurs bilans sont



réalisés avec les candidates et candidats à la relève tout au long de leur apprentissage. Les formatrices et formateurs pratiques des entreprises de transport ainsi que les conseillères et conseillers de formation login accompagnent étroitement les apprenti-e-s dans la planification de leur carrière en fonction des besoins des entreprises de transport et des compétences acquises. L'objectif ainsi visé est, d'une part, de transmettre les connaissances professionnelles nécessaires aux futur-e-s spécialistes et, d'autre part, de leur permettre de décrocher un emploi dans les transports publics à l'issue de leur apprentissage.

### **Une première : découvrir le monde des transports publics à travers un parcours professionnel**

L'évolution de la demande d'apprentissages implique d'inventer de nouvelles formes de communication et de marketing. En novembre 2014, login a donc réalisé, conjointement avec les CFF et d'autres entreprises de transport, le premier parcours professionnel destiné aux jeunes. Les professions très prisées comme celle d'automaticien-ne permettent d'attirer les écolières et écoliers intéressés, lesquels découvrent par la même occasion des professions moins demandées ou moins connues comme celles d'électricien-ne de réseau ou de constructeur/trice de voies ferrées. Les quelque 130 participantes et participants ont ainsi pu se faire une idée précise de six professions différentes (professions techniques et artisanales). Etant donné l'écho positif et l'intérêt considérable qu'a suscité cette première édition, il est prévu d'organiser d'autres parcours professionnels en 2015.

### **Autre temps fort : les SwissSkills Berne 2014**

Jusqu'à présent le Championnat suisse des métiers a toujours été organisé de manière décentralisée sur plusieurs sites. Pour la première fois en 2014, la compétition a réuni tous les métiers sur un seul et même site, permettant ainsi à 155'000 visiteurs de découvrir 130 professions durant cinq jours. login, qui partageait un grand stand avec les CFF, le BLS, les RhB ainsi que l'entreprise Furrer et Frey, a reçu de nombreuses visites. Silvano Mani, ancien apprenti automaticien de login, a remporté l'or avec son coéquipier dans la catégorie Automaticien-ne. Lors de l'épreuve éliminatoire de Bâle en novembre 2014, les deux coéquipiers ont obtenu leur billet pour le Mondial des métiers «WorldSkills Competitions» 2015 organisé au Brésil.

### **Spécialiste en transports publics avec brevet fédéral**

En trois semestres, les participants se préparent à l'examen professionnel fédéral et acquièrent les connaissances requises pour assumer des tâches spécialisées et des tâches de conduite complexes. Cette filière comble ainsi une lacune entre la formation professionnelle de base et l'examen professionnel supérieur. Une classe de 20 personnes a achevé la formation en 2014. Deux classes accueillant respectivement 25 et 21 participants ont commencé la formation en 2014, sur la base d'un concept optimisé entre mai et décembre 2013 (adaptation de la structure, révision des documents, suppressions des points redondants, amélioration de l'organisation et de la logistique). Les conclusions de l'audit de la filière ainsi remaniée réalisé à l'automne 2014 sont positives.

### **Résultat financier**

login enregistre un bénéfice de CHF 1.1 million à la clôture de l'exercice 2014. Le compte de résultats comprend, au 1<sup>er</sup> trimestre 2014, le secteur Formation continue, cédé avec effet rétroactif au 31 décembre 2013 et géré à titre fiduciaire par login durant cette période. La transaction ayant été neutralisée, elle n'influe aucunement sur le résultat annuel de login.

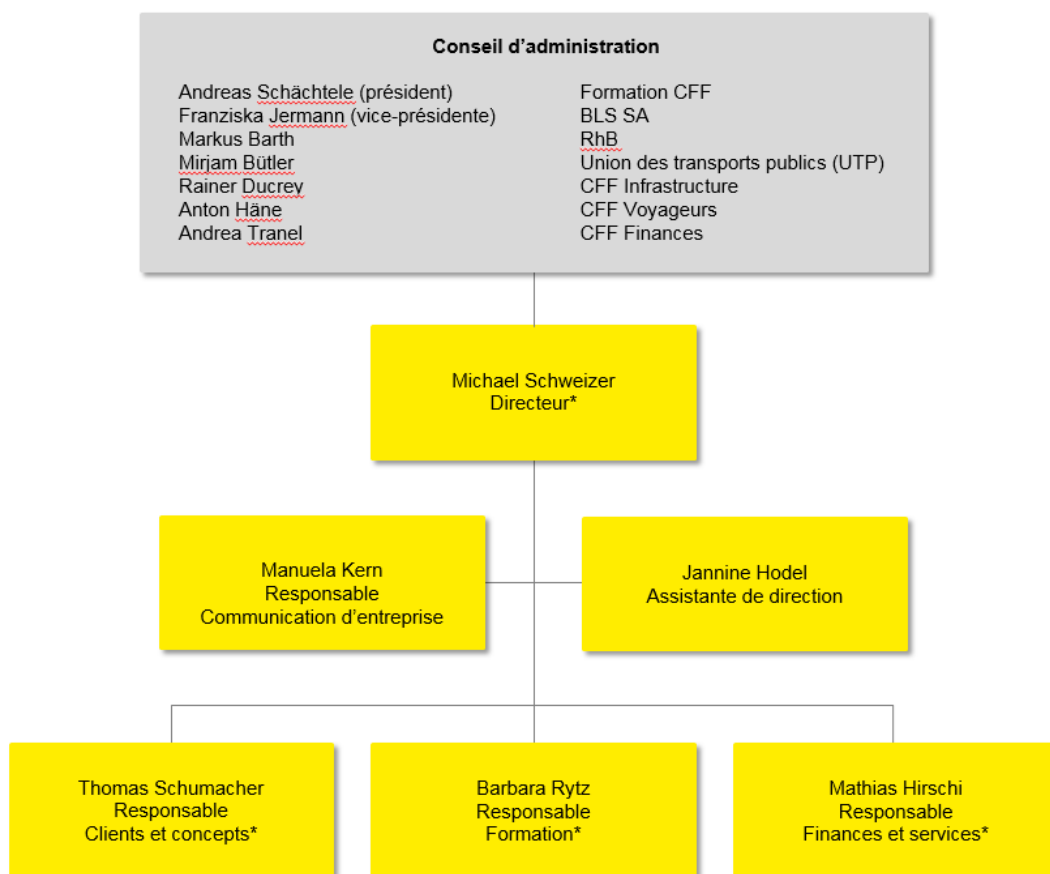
Sur le plan financier, 2014 était une année de transition, marquée par la modification des structures de coûts. Les prévisions initiales de coûts résiduels établies sur la base du transfert du secteur Formation continue n'ont été que partiellement confirmées. Ces coûts ont néanmoins pu être maintenus au plus bas grâce à une gestion stricte. L'augmentation des subventions accordées a permis d'améliorer encore le résultat. En 2014, les coûts nets par apprenti-e ont pu être maintenus au niveau de l'année précédente à la faveur d'effets positifs. Le bénéfice réalisé grâce à la diminution des coûts a été rétrocédé aux clients, qui se sont vus remboursés les forfaits de formation à hauteur de CHF 2.4 millions au total.

Au cours de l'exercice considéré dans le présent rapport, CHF 0.7 million ont été investis, dont une grande partie dans le remplacement des machines et outils informatiques des ateliers d'apprentissage. Dans le cadre de la vente du secteur Formation continue, des immobilisations incorporelles et corporelles d'une valeur de CHF 3 millions environ ont été cédées au nouveau propriétaire. A cela s'ajoutent des sorties provenant de l'activité commerciale ordinaire pour près de CHF 0.5 million.

## 4. Corporate Governance

### Organisation de login formation professionnelle SA

Le **Conseil d'administration** répond de la haute direction et de l'orientation stratégique de login formation professionnelle SA ainsi que de la supervision des personnes chargées de la direction de la société. Il se compose des personnes mentionnées ci-dessous.



\* Membres de la Direction de l'entreprise

login est **structuré** en trois secteurs : Clients et concepts, Formation, Finances et services.  
La **direction de l'entreprise** est composée de quatre membres.



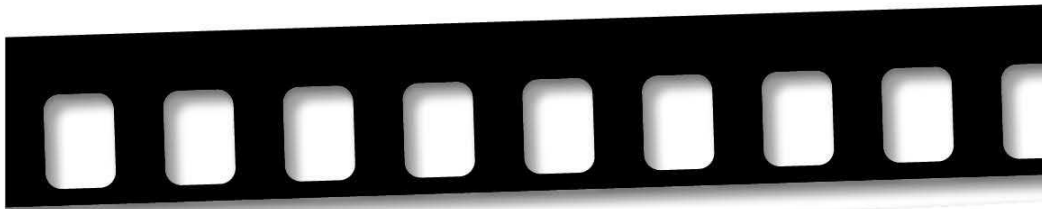
De gauche à droite : Mathias Hirschi, responsable Finances et services, Barbara Rytz, responsable Formation, Thomas Schumacher, responsable Clients et concepts, et Michael Schweizer, directeur.

### **Gestion des risques**

En sa qualité de société anonyme, login assure une gestion globale des risques afin de garantir le bon fonctionnement de l'entreprise. L'analyse actuelle a été présentée à un rythme trimestriel au Conseil d'administration de login.

### **Organe de révision**

Réunie le 19 mai 2014, l'Assemblée générale a confirmé le mandat de révision des comptes 2014 de la société BDO.



«Je me réjouis de pouvoir utiliser mes compétences techniques et mon esprit interdisciplinaire avec cet apprentissage.»

Manoj Sundararajah,  
futur agent de transports publics commençant son apprentissage à la rentrée 2015



«Après mon apprentissage, j'ai travaillé un an en tant qu'accompagnateur de train. A 20 ans, j'exerçais comme formateur et aujourd'hui, je dirige des collaborateurs. La perspective de jouir d'opportunités aussi diverses est précisément la raison pour laquelle j'ai choisi d'effectuer un apprentissage dans le monde des transports.»

Sven Trachsel,  
ancien apprenti employé de commerce TP, aujourd'hui chef du personnel des trains grandes lignes aux CFF



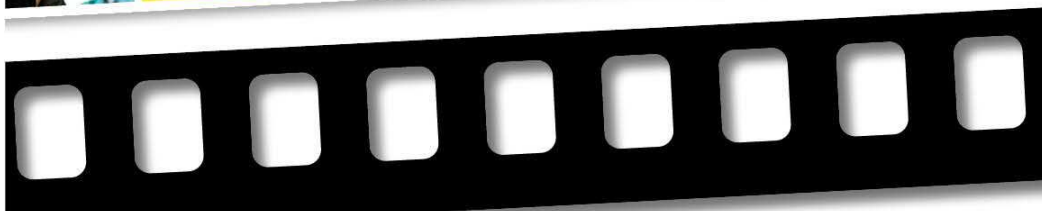
«Ce métier me semble très varié. C'est pourquoi j'aimerais contribuer à faire connaître cette nouvelle formation et, plus tard, transmettre mes connaissances à d'autres.»

Giuseppe Fabiano,  
apprenti électricien de réseau Lignes de contact en 1<sup>re</sup> année



«Après mon apprentissage je compte acquérir plus d'expérience pratique pour pouvoir par la suite devenir contremaître ou même cheffe d'équipe.»

Phala Yadpirun,  
apprentie constructrice de voies ferrées en 2<sup>e</sup> année





## 5. Comptes annuels

### 5.1. Compte de résultats de login formation professionnelle SA en CHF

	Comptes 1.1.2014–31.12.2014	Comptes 1.1.2013–31.12.2013
<b>Produits d'exploitation résultant des livraisons et prestations</b>	<b>66'419'450</b>	<b>80'078'330</b>
Produits placement apprenti-e-s / stagiaires	33'263'835	32'051'697
Produits quotes-parts apprenti-e-s	17'057'524	15'644'972
Produits des prestations de formation	8'504'502	24'167'858
Produits Junior Business Teams (JBT)	1'887'794	2'022'358
Produits des prestations de sélection	678'716	1'579'639
Produits des prestations et coûts supplémentaires à refacturer	1'174'981	1'541'833
Produits des locations	1'135'835	726'421
Contributions (avant tout subventions)	1'431'519	1'022'992
Autres produits	1'004'744	1'031'606
Variation du ducroire	280'000	0
Mise à l'actif des prestations à soi-même	0	288'955
<b>Charges directes</b>	<b>- 3'328'137</b>	<b>- 4'500'739</b>
Coûts de matériel et de marchandises	- 1'039'990	- 1'275'491
Coûts de prestations à des tiers	- 2'288'147	- 3'225'248
<b>Charges de personnel</b>	<b>- 51'518'165</b>	<b>- 61'857'629</b>
dont personnel	- 18'579'490	- 29'289'216
dont apprenti-e-s	- 32'938'675	- 32'568'413
Salaire de base / salaires	- 39'653'852	- 47'368'341
Allocations	- 1'331'671	- 1'554'339
Coûts des assurances sociales	- 4'853'914	- 6'592'635
Autres charges de personnel	- 5'678'728	- 6'342'314
<b>Autres charges d'exploitation</b>	<b>- 10'530'145</b>	<b>- 12'939'076</b>
Coûts de location	- 3'491'686	- 3'672'535
Entretien, réparations, remplacements	- 164'363	- 139'411
Coûts véhicules et de transports	- 126'935	- 70'192
Assurances de choses, taxes, frais	- 95'345	- 67'710
Frais d'électricité et taxes d'élimination	- 82'119	- 93'966
Frais administratifs et informatiques	- 2'905'777	- 4'207'547
Frais de publicité	- 1'990'491	- 2'059'082
Autres charges d'exploitation	- 326'552	- 503'034
Charges financières	- 17'406	- 27'543
Amortissements	- 1'329'472	- 2'098'056
<b>Produits extraordinaires et hors exploitation, impôts</b>	<b>62'648</b>	<b>67'071</b>
Réserves pour risques / corrections de valeurs	339'542	203'652
Impôts	- 276'894	- 136'580
<b>Bénéfice d'entreprise</b>	<b>1'105'651</b>	<b>847'957</b>

### 5.2. Comptes par secteur de login formation professionnelle SA en CHF

	Secteur Form. de base	Secteur Form. continue <sup>1)</sup>	Total 1.1.–31.12.2014 login <sup>2)</sup>	Secteur Form. de base	Secteur Form. continue	Total 1.1.–31.12.2013 login <sup>1)2)</sup>
Produits	60'689'478	5'729'972	66'419'450	54'408'467	22'662'595	77'071'062
Charges	- 60'707'116	- 4'606'683	- 65'313'799	- 48'145'281	- 18'264'565	- 66'409'846
Part des frais généraux <sup>4)</sup>	1'119'298	- 1'119'298	0	- 5'487'562	- 4'325'696	- 9'813'258
<b>Résultat par secteur</b>	<b>1'101'660</b>	<b>3'991</b>	<b>1'105'651</b>	<b>775'624</b>	<b>72'334</b>	<b>847'957</b>

<sup>1)</sup> Les chiffres présentés pour la période allant du 1<sup>er</sup> janvier au 30 juin 2013 sont ceux de l'association login formation professionnelle.

<sup>2)</sup> Différence dans le total du compte de résultats du fait que les frais généraux comprennent aussi bien les produits que les dépenses

<sup>3)</sup> Le secteur Formation continue a été vendu au 31 mars 2014 avec effet rétroactif au 31 décembre 2013 et a été géré par login au 1<sup>er</sup> trimestre sur mandat de l'acheteur. Le résultat du secteur a été neutralisé dans le poste Produits extraordinaires.

<sup>4)</sup> L'Overhead a été intégré au secteur Formation de base au 1<sup>er</sup> janvier 2014 et a fourni des prestations au secteur Formation continue.

### 5.3. Bilan de login formation professionnelle SA en CHF

	Bilan final au 31.12.2014	Bilan final au 31.12.2013
<b>Actifs</b>		
Liquidités	136'770	68'850
Avoir financier cash-pool CFF	2'286'837	0
Créances de fournisseurs et prestations	1'863'198	11'059'711
Autres créances à court terme	101'881	54'814
Travaux en cours	0	1'147'703
Actifs de régularisation	1'803'098	1'591'385
<b>Actif circulant</b>	<b>6'191'784</b>	<b>13'922'463</b>
Immobilisations corporelles meubles	4'251'793	6'868'313
Immobilisations corporelles immeubles	715'619	1'225'109
Immobilisations incorporelles	18'964	961'095
<b>Actif immobilisé</b>	<b>4'986'376</b>	<b>9'054'517</b>
<b>Total Actifs</b>	<b>11'178'160</b>	<b>22'976'980</b>
<b>Passifs</b>		
Engagements découlant de fournisseurs et prestations	5'028'730	8'486'622
Dettes financières cash-pool CFF	0	1'028'959
Autres engagements	40'231	478'031
Réserves à court terme	553'613	1'724'000
Passifs de régularisation	1'348'226	3'187'659
<b>Capital emprunté à court terme</b>	<b>6'970'800</b>	<b>14'905'271</b>
Réserves à long terme	1'538'000	1'408'000
<b>Capital emprunté à long terme</b>	<b>1'538'000</b>	<b>1'408'000</b>
<b>Capital emprunté</b>	<b>8'508'800</b>	<b>16'313'271</b>
Capital-actions	1'000'000	1'000'000
Réserves générales	500'000	0
Réserves secteur Formation de base	0	3'052'165
Réserves secteur Formation continue	0	2'692'991
Report de bénéfice	63'709	0
Bénéfice d'entreprise	1'105'651	-81'447
<b>Capital propre</b>	<b>2'669'360</b>	<b>6'663'709</b>
<b>Total Passifs</b>	<b>11'178'160</b>	<b>22'976'980</b>

### 5.4. Tableau de financement login formation professionnelle SA en CHF

	1.1.2014–31.12.2014	1.1.2013–31.12.2013 <sup>1)</sup>
<b>Produit provenant de l'activité commerciale</b>		
<b>Bénéfice d'entreprise</b>	<b>1'105'651</b>	<b>847'957</b>
+ Amortissements sur actif immobilisé	1'329'472	2'098'056
+ Constitution / - dissolution de provisions liées aux dépréciations d'actifs	0	1'237'353
+ Perte / - bénéfice résultant de la liquidation d'immobilisations	3'481	1'388
+ Constitution / - dissolution de provisions, du croire	- 1'320'387	- 1'921'000
- Augmentation /+ diminution créances et autre actif circulant	10'365'436	- 250'622
+ Augmentation / - diminution engagements et autres fonds étrangers	- 5'735'125	804'660
<b>= Total produits provenant de l'activité commerciale</b>	<b>5'748'528</b>	<b>2'817'792</b>
<b>Recettes / dépenses résultant de l'activité au niveau des investissements :</b>		
- Investissements dans l'actif immobilisé	2'735'188	- 1'908'745
<b>= Total dépenses résultant des investissements</b>	<b>2'735'188</b>	<b>- 1'908'745</b>
<b>Recettes / dépenses résultant de l'actif au niveau du financement :</b>		
+ Augmentation / - diminution du capital-actions	0	0
- Versements de dividendes	- 5'100'000	0
<b>= Total recettes résultant de financements</b>	<b>- 5'100'000</b>	<b>0</b>
+ Augmentation / - diminution liquidités <sup>2)</sup>	3'383'715	909'048
Liquidités au début de l'exercice comptable <sup>2)</sup>	- 960'108	- 1'869'157
<b>Etat des liquidités à la fin de l'exercice comptable<sup>2)</sup></b>	<b>2'423'607</b>	<b>- 960'108</b>

<sup>1)</sup> Les chiffres présentés pour la période allant du 1<sup>er</sup> janvier au 30 juin 2013 sont ceux de l'association login formation professionnelle.

<sup>2)</sup> En 2014, l'état du cash-pool a été ajouté à celui des liquidités, ce qui n'était pas le cas dans le rapport annuel 2013.



## **5.5. Annexes au rapport annuel au 31 décembre 2014**

La présentation et l'analyse des comptes annuels sont conformes aux principes régissant l'établissement régulier des comptes (art. 662a CO).

### **Principes d'analyse**

La présentation des comptes s'est effectuée en partant du principe que les activités de l'entreprise se poursuivent. Les actifs sont portés au bilan au maximum des coûts d'acquisition ou de production (travaux en cours au prix coûtant), compte tenu du réajustement de valeur nécessaire. Les passifs figurent intégralement dans les comptes et ne contiennent que les positions nécessaires à l'entreprise ; tous les risques de perte et de moins-values identifiables ont été pris en considération par des réajustements de valeur ou par la constitution de provisions. La réorganisation de 2013-2014 a également été prise en compte.

Les montants libellés en euros ont été convertis au cours en vigueur au 31 décembre 2014, soit EURO 1.2030.

### **Transfert de patrimoine**

Conformément au contrat relatif au transfert de patrimoine daté du 11 mars 2014, login formation professionnelle SA a transféré les actifs et les passifs du secteur Formation continue aux Chemins de fer fédéraux suisses SA avec effet rétroactif au 1<sup>er</sup> janvier 2014. Les actifs en question s'élevaient à CHF 8'116'702 et les passifs à CHF 4'993'138.

### **Evaluation des risques**

Le Conseil d'administration a procédé à une évaluation des risques les plus importants à ses yeux avant de décider d'éventuelles mesures.

## Remarques au sujet du bilan

### 1) Créances de fournisseurs et prestations

Les avoirs des clients sont indiqués à la valeur nominale, déduction faite des réajustements de valeurs admis fiscalement pour les risques de pertes.

(en CHF)	31.12.2014	31.12.2013
Tiers	666'423	948'836
Actionnaires	1'266'775	10'460'875
Ducroire	- 70'000	- 350'000
<b>Total</b>	<b>1'863'198</b>	<b>11'059'711</b>

### 2) Immobilisations corporelles

Les immobilisations corporelles sont évaluées à leur valeur d'acquisition, déduction faite des amortissements nécessaires. Les amortissements sont calculés de manière linéaire sur la base de la valeur d'acquisition et en fonction de la durée d'utilisation estimée d'un bien.

Les amortissements sont calculés de manière linéaire en fonction de la durée d'utilisation :

	Durée d'utilisation	Taux d'amortissement
<b>Immobilisations corporelles meubles :</b>		
Machines / outils	8-18 ans	6-13 %
Mobilier / équipements	10 ans	10 %
Informatique (ICT)	3-5 ans	20-33 %
Véhicules	5 ans	20 %
Simulateurs	5-12 ans	8-20 %
<b>Immobilisations corporelles immeubles :</b>		
Aménagement intérieur des locaux	15 ans	7 %

### 3) Immobilisations incorporelles

Aucune dépréciation supplémentaire de valeur en sus des amortissements prévus ou nouvelle immobilisation incorporelle n'a été comptabilisée en 2014.

### 4) Engagements découlant de fournisseurs et prestations

(en CHF)	31.12.2014	31.12.2013
Tiers	1'633'351	3'615'954
Actionnaires	2'652'640	801'933
Acomptes clients	143'854	2'685'995
<b>Total</b>	<b>4'429'845</b>	<b>7'103'882</b>

## 5) Engagements économiques, avantages économiques et charges de prévoyance

login formation professionnelle SA est affiliée à la Caisse de pensions CFF (CP CFF) pour la prévoyance professionnelle. Le taux de couverture était de 107.3 % au 31 décembre 2014 (contre 102.4 % en 2013). Les comptes annuels de login formation professionnelle SA ne comprennent aucune provision pour des engagements de prévoyance. Toutefois, un engagement de prévoyance de CHF 1'640.8 millions (contre 1'692,4 millions l'année précédente) figure au passif du bilan de CFF SA au 31 décembre 2014.

login formation professionnelle SA bénéficie de cet engagement au même titre que les autres sociétés fondatrices affiliées. Cet engagement de prévoyance (hors utilisation pour les prestations d'assainissement en cours) restera maintenu jusqu'à l'achèvement de l'assainissement durable de la CP CFF, qui implique la constitution d'une réserve pour fluctuation de valeurs.

### 5.1) Engagements contractés auprès des institutions de prévoyance

(en CHF)	31.12.2014	31.12.2013
Caisse de pensions CFF	151'365	364'701
<b>Total</b>	<b>151'365</b>	<b>364'701</b>

## 6) Provisions

Les provisions à court terme permettent de couvrir les engagements déjà contractés et les risques à court terme. Elles englobent également les provisions constituées en vue de la réorganisation 2013-2014. Les provisions à long terme comprennent les engagements et les risques à long terme. Toutes les provisions ont été nouvellement évaluées.

## 7) Dettes financières cash-pool CFF

Depuis 2012, les liquidités sont garanties par le biais du cash-pool CFF. La limite est fixée à CHF 6.0 millions.

## 8) Capital-actions

L'association login a été transformée au 1<sup>er</sup> juillet 2013 en une société anonyme dont le capital est divisé en un million d'actions nominatives d'une valeur nominale de CHF 1 chacune. Le capital-actions a été entièrement libéré sur la base des réserves constituées. Au 31 décembre 2014, les actions de login formation professionnelle SA étaient détenues par sept actionnaires. Les chiffres du bilan annuel au 31 décembre 2013 sont utilisés à titre de comparaison. Les adaptations apportées à la présentation des comptes en raison de la réorganisation ont été complétées en annexe au 31 décembre 2013.

## 9) Engagements de leasing non-inscrits au bilan

(en CHF)	31.12.2014	31.12.2013
Leasing destiné au financement du matériel informatique Echéance : 2014	0	71'842

## Remarques au sujet du compte de résultats

### 10) Comptes par secteur

La mise en place de la formation des pilotes de locomotive au 1<sup>er</sup> janvier 2006 a coïncidé avec l'introduction de comptes distincts pour chaque secteur. Ces comptes présentent les produits et les charges des secteurs Formation de base et Formation continue, ainsi que les résultats au prix coûtant. La part des frais généraux est calculée d'une part selon le principe de causalité et, d'autre part, proportionnellement aux coûts d'exploitation de chaque secteur.

login formation professionnelle SA se consacrant exclusivement à la formation de base à compter de 2014, il n'est plus nécessaire d'établir des comptes par secteur. Le secteur Formation continue a été géré à titre fiduciaire par login formation professionnelle SA au 1<sup>er</sup> trimestre 2014 et porté au compte de résultats. Par souci de transparence, les comptes par secteur sont donc présentés pour 2014 également.

## Remarques et informations complémentaires

### 11) Engagements éventuels

CFF SA gère une caisse du personnel auprès de laquelle les collaboratrices et collaborateurs ainsi que les retraité-e-s de CFF SA, de ses filiales et des fondations affiliées peuvent effectuer des dépôts, pour autant que les filiales ou fondations garantissent lesdits dépôts. Il existe, vis-à-vis des collaboratrices, collaborateurs et retraité-e-s de login formation professionnelle SA, une obligation de garantie équivalente aux dépôts réalisés et aux intérêts. L'engagement existant s'élevait au total à CHF 3'420'860 au 31 décembre 2014.

### 12) Valeurs d'assurance-incendie des immobilisations corporelles

(en CHF)	31.12.2014	31.12.2013
Biens fonciers	0	0
Autres immobilisations corporelles	10'820'207	28'348'030
<b>Total</b>	<b>10'820'207</b>	<b>28'348'030</b>

login formation professionnelle SA a souscrit une assurance tous risques auprès de Gestion des assurances CFF. Cette assurance comprend une assurance de choses ainsi qu'une assurance responsabilité civile entreprise et couvre les dommages à concurrence de CHF 50 millions par événement, hors franchise de CHF 5'000.

### 13) Transactions avec les actionnaires

Les relations commerciales avec les actionnaires ont été menées conformément aux conditions du marché. Les principales transactions avec les personnes affiliées comprennent les prestations fournies aux actionnaires majoritaires ((BLS SA, Rhätische Bahn AG (RhB), CFF SA et Union des transports publics (UTP))).

(en CHF)	31.12.2014	31.12.2013
<b>Prestations fournies</b>		
Actionnaires	59'010'873	71'899'937

### 14) Dissolution des réserves latentes

(en CHF)	1.1.2014-31.12.2014	1.1.2013-31.12.2013
Dissolution des réserves latentes	618'000	0

## 5.6. Requête relative à l'affectation du bénéfice d'entreprise

Le Conseil d'administration propose d'affecter le bénéfice comme suit :

(en CHF)	31.12.2014	Année précédente
<b>Report de l'exercice 1.1.2014-1.7.2013</b>	<b>63'709</b>	-
Dissolution des réserves du secteur Formation de base	-	3'052'165
Dissolution des réserves du secteur Formation continue	-	2'692'991
Bénéfice annuel / perte annuelle	1'105'651	- 81'447
<b>Bénéfice</b>	<b>1'169'360</b>	<b>5'663'709</b>
Dividende 0 % / 510 %	-	5'100'000
Affectation des réserves légales (art. 671 al. 2 ch. 3 CO complété par l'art. 671 al. 3 CO)	-	500'000
<b>Report sur l'exercice suivant</b>	<b>1'169'360</b>	<b>63'709</b>

## **6. Rapport de l'organe de révision**

### **RAPPORT DE L'ORGANE DE REVISION**

à l'Assemblée générale des membres de login formation professionnelle SA, Olten

#### **Rapport de l'organe de révision sur les comptes annuels**

En notre qualité d'organe de révision, nous avons effectué l'audit des comptes annuels de login formation professionnelle SA présentés aux pages 14 à 21 et comprenant bilan, compte de résultats, comptes par secteur, tableau de financement, et annexes pour l'exercice arrêté au 31 décembre 2014.

#### **Responsabilité du Conseil d'administration**

La responsabilité de l'établissement des comptes annuels, conformément aux dispositions légales et aux statuts, incombe au Conseil d'administration. Cette responsabilité comprend la conception, la mise en place et le maintien d'un système de contrôle interne relatif à l'établissement et à la présentation des comptes annuels afin que ceux-ci ne contiennent pas d'anomalies significatives résultant de fraudes ou d'erreurs. En outre, le Conseil d'administration est responsable du choix et de l'application de méthodes comptables appropriées, ainsi que des estimations comptables adéquates.

#### **Responsabilité de l'organe de révision**

Notre responsabilité consiste, sur la base de notre audit, à exprimer une opinion sur les comptes annuels. Nous avons effectué notre audit conformément à la loi suisse et aux Normes d'audit suisses (NAS). Ces normes requièrent de planifier et de réaliser l'audit pour obtenir une assurance raisonnable que les comptes annuels ne contiennent pas d'anomalies significatives.

Un audit inclut la mise en œuvre de procédures d'audit en vue de recueillir des éléments probants concernant les valeurs et les informations fournies dans les comptes annuels. Le choix des procédures d'audit relève du jugement de l'auditeur, de même que l'évaluation des risques que les comptes annuels puissent contenir des anomalies significatives, que celles-ci résultent de fraudes ou d'erreurs. Lors de l'évaluation de ces risques, l'auditeur prend en compte le système de contrôle interne relatif à l'établissement des comptes annuels pour définir les procédures d'audit adaptées aux circonstances, et non pas dans le but d'exprimer une opinion sur l'efficacité de celui-ci. Un audit comprend en outre une évaluation de l'adéquation des méthodes comptables appliquées, du caractère plausible des estimations comptables effectuées ainsi qu'une appréciation de la présentation des comptes annuels dans leur ensemble. Nous estimons que les éléments probants recueillis constituent une base suffisante et adéquate pour former notre opinion d'audit.

#### **Opinion d'audit**

Selon notre appréciation, les comptes annuels pour l'exercice arrêté au 31 décembre 2014 sont conformes à la loi suisse et aux statuts.

#### **Rapport sur d'autres dispositions légales**

Nous attestons que nous remplissons les exigences légales d'agrément conformément à la loi sur la surveillance de la révision (LSR) et d'indépendance (art. 728 CO) et qu'il n'existe aucun fait incompatible avec notre indépendance.



Conformément à l'art. 728a al. 1 ch. 3 CO et à la Norme d'audit suisse 890, nous attestons qu'il existe un système de contrôle interne relatif à l'établissement et à la présentation des comptes annuels, défini selon les prescriptions du Conseil d'administration.

Nous certifions en outre que la requête relative à l'affectation du bénéfice d'entreprise est conforme à la loi suisse et aux statuts et recommandons d'approuver les comptes annuels qui vous sont soumis.

Soleure, le 18 mars 2015

BDO AG



Michael Preiss

Expert-réviseur agréé



p. p. Christoph Fink

Auditeur responsable  
Expert-réviseur agréé

## login – la communauté de formation du monde des transports

La communauté de formation login formation professionnelle SA organise des apprentissages, des stages professionnels et des formations continues en phase avec le marché pour le monde des transports. Comptant plus d'une soixantaine d'entreprises de transport dans toute la Suisse, login est synonyme de qualité élevée de la formation et de méthodes d'enseignement innovatrices.

A login, plus de 1'800 apprenti-e-s se préparent à l'obtention de leur certificat d'apprentissage – reconnu au niveau fédéral – dans 23 domaines professionnels différents. La clef de voûte de leur formation: des stages pratiques dans les Junior Teams à login et auprès des entreprises partenaires, où ils découvrent et participent pleinement à la réalité de l'entreprise. La qualité de la formation est certifiée ISO 9001:2008 et eduQua. Comptant parmi les principales communautés de formation de Suisse, login marque de son empreinte le paysage suisse de la formation.

### Faits et chiffres

#### Offre de login

- 23 apprentissages et stages commerciaux (24 à compter d'août 2015)
- Des formations spécifiques en lien avec les transports en complément des apprentissages
- Et bien d'autres offres: formation de spécialiste en transports publics et divers cours

#### Places de formation

- 218 places de formation au sein des 7 ateliers de formation gérés au titre de Junior Business Teams
- 56 places pour la formation de base Constructeur/trice de voies ferrées
- 16 places pour la formation de base Informatique

#### Nombre d'apprenti-e-s en formation (au 31 décembre 2014)

- 1'875 apprenti-e-s (1<sup>re</sup> année: 625, 2<sup>e</sup> année: 590, 3<sup>e</sup> année: 564, 4<sup>e</sup> année: 96) dont 1'239 aux CFF
- 173 stagiaires
- Au total, 2'048 personnes en formation



**[www.login.org](http://www.login.org) – 0848 822 422**

login formation professionnelle SA | Riggenbachstrasse 8 | 4601 Olten | [info@login.org](mailto:info@login.org)